



IEGULDĪJUMS TAVĀ NĀKOTNĒ!

ZIŅOJUMS PAR DIVPUSĒJĀ UN TRĪSPUSĒJĀ SOCIĀLĀ DIALOGA ATTĪSTĪBU VIDZEMES REĢIONĀ

2013.gada II pusgads

Ziņojumu sagatavoja:
Latvijas Darba devēju konfederācijas
Reģionālās attīstības un sociālā dialoga koordinatore
Vidzemes reģionā
Andrejs Bušenko

Šis materiāls ir veidots ar Eiropas Sociālā fonda un Latvijas valsts finansiālu atbalstu projekta „LDDK administratīvās kapacitātes stiprināšana reģionos” (id.Nr.1DP/1.5.2.2.1./08/IPIA/SIF/002/02) ietvaros. 85% no projekta finansē Eiropas Savienība ar Eiropas Sociālā fonda starpniecību un 15% Latvijas valsts ar Sabiedrības integrācijas fonda starpniecību.

Cēsis, 2014.gada janvāris

© Latvijas Darba devēju konfederācija

Saturs

SAĪSINĀJUMI/ APZĪMĒJUMI	3
IEVADS	4
VIDZEMES PLĀNOŠANAS REĢIONS – VIETA SOCIĀLĀ DIALOGA ATTĪSTĪBAI	5
UZŅĒMUMU AKTIVITĀTE FINANSĒJUMA PIESAISTĒ	13
KOPLĪGUMI VIDZEMES PLĀNOŠANAS REĢIONĀ REĢISTRĒTAJOS UZŅĒMUMOS	14
PAVEIKTAIS SOCIĀLĀ DIALOGA JOMĀ	17
VIDZEMES PLĀNOŠANAS REĢIONA SVID ANALĪZE	26
SECINĀJUMI UN IETEIKUMI	27
UZDEVUMI PRIORITĀŠU SASNIEGŠANAI 2014. GADA PIRMAJAM PUSGADAM:	28

Saīsinājumi/ apzīmējumi

a/s	Akciju sabiedrība
DDO	Darba devēju organizācija
EM	Ekonomikas ministrija
ES	Eiropas Savienība
EU	European Union
ERAF	Eiropas Reģionālās attīstības fonds
ELFLA	Eiropas Lauksaimniecības fonda lauku attīstībai
ESF	Eiropas Sociālais fonds
FM	Finanšu ministrija
LAD	Lauku atbalsta dienests
LDDK	Latvijas Darba devēju konfederācija
LEEDER	mērķtiecīgas un savstarpēji koordinētas aktivitātes lauku attīstībai, kuras rosina sabiedrību meklēt jaunus risinājumus esošajām lauku problēmām.
Ls	Lati
NVO	Nevalstiskā organizācija
Raj	Rajons
UR	Uzņēmumu reģistrs
VPR	Vidzemes plānošanas reģions
VUIC	Vidzemes uzņēmējdarbības un inovāciju centrs

levads

Vispārīgs Vidzemes plānošanas reģiona raksturojums

Teritorija 15,2 tūkst.km², 24 % no Latvijas teritorijas

Republikas nozīmes pilsēta Valmiera

Lielākās pilsētas Cēsis, Alūksne, Gulbene, Madona, Valka, Smiltene

Iedzīvotāju skaits 205 949 (uz 2013. gada beigas)

Laukos dzīvo 58%

Apdzīvotības blīvums uz km² 15.3

Iedzīvotāji darbības vecumā 65,7%

Nodarbinātības līmenis 55 %

Bezdarba līmenis 11.2% (uz 2013. gada beigas)

Atalgojuma līmenis 394 Ls (vidējais Bruto)

Iedzīvotāju etniskais sastāvs 84,7% latvieši, 10,3% krievi, 5% pārējās tautības

AVOTS: CSB

Uzņēmējdarbība reģionā koncentrējusies nacionālas un reģionālas nozīmes attīstības centros un to tuvākā apkārtnē. Vislielākais rūpniecības nozares uzņēmumu īpatsvars izvietojies teritorijā ap Valmieru, Cēsīm un Smiltēni, kura aizņem aptuveni 12% no Vidzemes reģiona teritorijas un tajā dzīvo aptuveni 100 tūkstoši iedzīvotāji jeb 42% no reģiona iedzīvotājiem. Šajā teritorijā atrodas 59% no reģionā esošajām darba vietām rūpniecībā, tai ir salīdzinoši labi attīstīta transporta infrastruktūra – autoceļi, dzelzceļš, teritorijā plaši pieejams gāzes sadales tīkls.

Vidzemes reģiona teritoriju šķērso vairāki nozīmīgi starptautiskie transporta koridori, nodrošinot Vidzemei tiešus sakarus ar vairākiem reģionu centriem kaimiņu valstīs: Tartu un Tallinu Igaunijā un Pleskavu, Novgorodu un Sanktpēterburgu Krievijā.

Reģionā sāk attīstīties netradicionāli tūrisma piedāvājumi – sporta tūrisms, kas saistās ar starptautiskām sacensībām, gastronomiskais tūrisms, konferenču tūrisms, ekotūrisms, jo tam ir un vēl tiek veidota atbilstoša infrastruktūra. Par potenciālu ar lielu iespēju piesaistīt tūristus no ārzemēm visos gada laikos tiek uzskatīts medību tūrisms. Tūrisma infrastruktūras un pakalpojumu attīstībā Vidzemes reģionam ir ļoti plašas iespējas sadarboties ar Rīgas un Latgales reģioniem, veidojot kompleksu tūrisma piedāvājumu. (VPR vides pārskats)

Vidzemes plānošanas reģions – vieta sociālā dialoga attīstībai

Vidzemes plānošanas reģions likuma izpratnē sastāv no 26 teritoriālām vienībām, kas pēc būtības ir ļoti atšķirīgas. Šobrīd, kad vairs nepastāv rajonu iedalījums, novadu atšķirības ir vēl būtiskākās, jo statistiski pētot, novadi, kas veidojušies ap lielajām pilsētām, ievērojami rādītājos pārsteidz novadus, kas izveidojušies apvienojoties vairākiem pagastiem. Joprojām Vidzemē ir izteikti 2 lielās pilsētas Valmiera un Cēsis, kur arī koncentrējās lielākā daļa uzņēmējdarbības. Uzņēmējdarbības vidi šajās pilsētās labvēlīgu padara arī to salīdzinoši tuvais atstatums un laba satiksmes infrastruktūra, kā arī nelielais attālums līdz Rīgai. Pateicoties lielajam uzņēmumu skaitam un to attīstībai, tieši šajos „reģiona centros” ir visvairāk izteikta uzņēmēju, arodbiedrību un pašvaldību aktivitāte, kas noved pie sociālā dialoga veidošanās.

Šobrīd Vidzemes plānošanas reģionu veido 26 teritoriālas vienības, atbilstoši arī pašvaldības, kas turpmāk izklāstītas:



Vidzemes plānošanas reģiona pašvaldību teritoriālais izvietojums

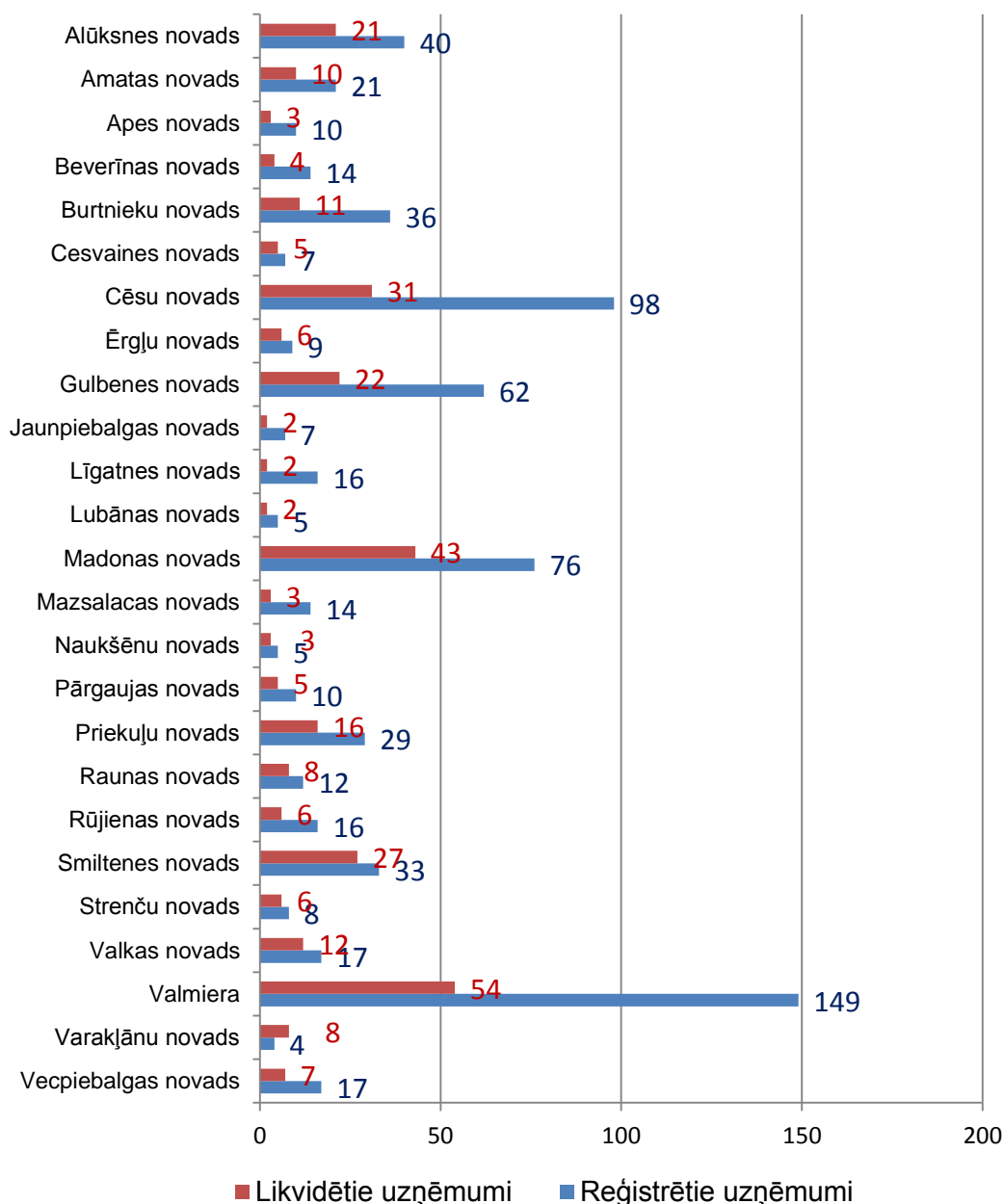
Valmiera; Alūksnes novads; Amatas novads; Apes novads; Beverīnas novads; Burtnieku novads; Cēsu novads; Cesvaines novads; Ērgļu novads; Gulbenes novads; Jaunpiebalgas novads, Līgatnes novads; Lubānas novads; Madonas novads; Mazsalacas novads; Naukšēnu novads; Pārgaujas novads; Priekuļu novads; Raunas novads; Rūjienas novads; Smiltenes novads; Strenču novads; Valkas novads; Valmieras novads; Varakļānu novads; Vecpiebalgas novads.

Sociālā dialoga iezīmes vērojamas arī bijušo rajonu centros tādos kā Valka, Alūksne, Gulbene, Madona, kur arī darbojas uzņēmēju klubi un uzņēmēji mēģina veidot savstarpēju dialogu un atbalstu pašvaldībā.

Sociālais dialogs starp darba devējiem, valsti un arodbiedrībām ir demokrātiskas valsts uzbūves iezīme. Sociālais dialogs ir interešu līdzsvarošanas modelis, kas nodrošina sociālo stabilitāti, tas ir konsultāciju mehānisms, kurā piedalās valdība, darba devēji un arodbiedrības.

Pēc CSP datiem Vidzemes plānošanas reģionā uz 2013. gada 31. decembri bija reģistrēti 17230 uzņēmumi (ekonomiski aktīvās vienības), un 205 949 iedzīvotāji, no kuriem 98800 ir ekonomiski aktīvie, kas nozīmē, ka vidēji uz vienu uzņēmumu Vidzemes reģionā ir 5.57 ekonomiski aktīvie iedzīvotāji. Te gan jāņem vērā, ka liela daļa uzņēmumu ir reģistrēti, bet neveic ekonomiski aktīvu darbību, savukārt ir daudz uzņēmumu, kur ir nodarbināti tikai 1-3 darbinieki.

Reģistrēto un likvidēto uzņēmumu skaits Vidzemes plānošanas reģiona novados 2013. gadā



AVOTS: LURSOFT uz 8.01.2014. (https://www.lursoft.lv/lursoft_statistika/?&id=210)

Kopumā Vidzemes plānošanas reģionā 2013. gadā nodibināti 715 jauni uzņēmumi, bet likvidēti 317 uzņēmumi. Respektīvi, vērojama pozitīva tendence, kad no jauna reģistrēto uzņēmumu skaits ir ievērojami lielāks (aptuveni divas reizes) kā likvidēto. No Vidzemes reģiona 25 administratīvajām teritorijām, lielākajā vairumā – 24 – reģistrēto uzņēmumu

skaits pārsniedz likvidēto skaitu. Visvairāk likvidēto uzņēmumu ir Madonas novadā un Valmieras pilsētā, attiecīgi 43 un 54 uzņēmumi. Savukārt visvairāk jauni uzņēmumi dibināti tieši abās lielajās Vidzemes pilsētās – Valmierā un Cēsīs. Ļoti reti vērojama tendence, kad kādā no novadiem likvidēto uzņēmumu būtu vairāk nekā reģistrēto, respektīvi, tāds ir tikai Varakļānu novada gadījums, kurā likvidētie (8) uzņēmumi pārsniedz reģistrēto (4) skaitu. Proporcioniāli visvairāk no jauna dibināto uzņēmumu pret likvidētajiem ir Līgatnes novadā (no jauna dibinātie ir 8 reizes vairāk), Mazsalacas novadā (4,6 reizes vairāk), Burtnieku novadā (3,27 reizes vairāk), Cēsu novadā (3,16 reizes vairāk) un Valmieras pilsētā (2,7 reizes vairāk).

Apkopojot, var secināt, ka, ņemot vērā to, ka vairāk kā puse no Latvijas IKP veidojas un lielākā daļa investīciju ieguldītas Rīgas reģionā, Vidzemes plānošanas administratīvo teritoriju uzņēmējdarbības vide kopumā ir labvēlīga jaunu uzņēmumu radīšanai un jau esošo saglabāšanai.

Vēl viens rādītājs, kā iespējams raksturot uzņēmējdarbības vidi Vidzemes plānošanas reģionā ir ekonomiski aktīvo vienību skaits uz 1000 iedzīvotājiem. Pēc PLMP informācijas, saskaitot pašvaldībās reģistrētos iedzīvotājus, Vidzemes plānošanas reģionā 2013. gadā reģistrēti 216137 iedzīvotāji. Savukārt pēc Lursoft apkopotās statistikas līdz 2013. gada beigām plānošanas reģionā reģistrēti 17230 aktīvi uzņēmumi. Lai noteiktu šī brīža ekonomiski aktīvās vienības uz vienu iedzīvotāju, tiek dalīts uzņēmumu skaits ar iedzīvotāju skaitu. Tādā veidā iegūstot, ka Vidzemes plānošanas reģionā uz 1000 iedzīvotājiem ir 80 ekonomiski aktīvas vienības. Tas ir vairāk, kā aprēķināts 2012. gadā (Vidzemes plānošanas reģions), tātad ekonomiskā aktivitāte vērojama ar pieaugošu tendenci, kas pozitīvi raksturo arī uzņēmējdarbības vidi Vidzemes plānošanas reģionā.

Uzņēmumu reģistrētais pamatkapitāls Vidzemes plānošanas reģionā 2013. gadā, sadalījumā pa vēsturiskajiem rajoniem.

Rajons	Pamatkapitāls*
Cēsu	129`730`899,34
Valmieras	86`611`787,3
Madonas	24`929`186,42
Valkas	25`934`587,26
Alūksnes	9`754`224,31
Gulbenes	10`029`829,57
KOPĀ:	286`990`514,2

AVOTS: LURSOFT (https://www.lursoft.lv/lursoft_statistika/?&id=54)

*Pamatkapitāls norādīts latos

Visvairāk reģistrētā uzņēmumu pamatkapitāla ir novados, kas atrodas vēsturiskā Cēsu rajona teritorijā, kur reģistrēts pamatkapitāls vairāk kā 129 milj. Ls. Ievērojams pamatkapitāls uzņēmumos reģistrēts arī Valmieras vēsturiskā rajona teritorijā, vairāk kā 86 milj. Ls, pārējiem rajoniem šis rādītājs ir krietni zemāks, tādejādi teritorijas nespēj konkurēt ar reģiona lielākajām pilsētām. Kopā visā Vidzemes reģionā uzņēmumi reģistrējuši vairāk kā 286 milj. Ls lielu pamatkapitālu.

Raksturojot novada ekonomisko situāciju lietderīgi apskatīt Vidzemes plānošanas reģiona novadu lielākos uzņēmējus un uzņēmumus, kas novadā visstraujāk attīstījušies.

Reģistrēto uzņēmumu skaits Vidzemes plānošanas reģiona novados un katra novada lielākais uzņēmums pēc apgrozījuma 2013. gadā.

NR	Novads	Reģ.(aktīvo) uzņēmumu skaits	Lielākais uzņēmums	Uzņēmuma apgrozījums*
1.	Alūksnes	1495	SIA „ALTA S”	4`016`223,00
2.	Amatas	678	SIA „EKJU”	3`964`394,00
3.	Apes	325	SIA „APIŅI”	2`859`677,00
4.	Beverīnas	349	AS „Trikātas siers”	2`935`713,00
5.	Burtnieku	845	SIA „SCO CENTRS”	7`933`288,00
6.	Cesvaines	193	AS „Cesvaines Piens”	6`143`416,00
7.	Cēsu	1765	AS „Cēsu Alus”	33`610`490,00
8.	Ērgļu	226	SIA „AIBI”	4`378`019,00
9.	Gulbenes	1354	SIA „Avoti SWF”	17`081`966,00
10.	Jaunpiebalgas	231	SIA „Piebalgas Alus”	2`099`693,00
11.	Kocēnu		SIA „Silviko”	4`027`306,00
12.	Līgatnes	298	ZS „Zemzari”	1`868`469,00
13.	Lubānas	122	SIA „Holzwerke Lubāna”	3`406`658,00
14.	Madonas	2062	LPKS „Barkavas Arodi”	7`356`907,00
15.	Mazsalacas	293	LKS „Lauksalaca”	1`257`524,00
16.	Naukšēnu	209	SIA „Liepkalni”	3`529`998,00
17.	Pārgaujas	528	PKS „Straupe”	3`776`322,00
18.	Priekule	795	SIA „Stalji”	9`639`373,00
19.	Raunas	514	ZS „Kliģēni”	1`154`172,00
20.	Rūjienas	379	SIA „Rūjienas Saldējums”	1`908`840,00
21.	Smiltenes	1093	AS „STOR ENSO Latvija”	46`859`579,00
22.	Strenču	198	AS „Seda”	3`804`361,00
23.	Valkas	633	SIA „Tīne”	5`745`911,00
24.	Valmiera	1996	AS „Valmieras stikla šķiedra”	49`907`073,00
25.	Varakļānu	202	SIA „Pārtikas veikalu grupa”	1`406`384,00
26.	Vecpiebalgas	444	SIA „TOTO”	1`601`524,00

Avots: LURSOFT (https://www.lursoft.lv/lursoft_statistika/?&id=515)

*Apgrozījums norādīts latos

Amatas novadā par līderi jau ilglaicīgi var dēvēt SIA „Ekju”, kas nodarbojas ar mājas un dārza koka mēbeļu izgatavošanu, kā arī iekārto spēļu laukumus. Kaut gan jau pēdējos divus gadus uzņēmuma apgrozījums arvien samazinās, SIA „Ekju” joprojām ieņem vadošo vienu Amatas novadā, savu ražošanu 95% gadījumu koncentrējot eksportam un nodarbinot 190 darbiniekus. Burtnieku novadā ievērojami savu darbību katru gadu paplašina A/S „SCO Centrs”. Uzņēmuma 2013. gadā savu apgrozījumu pret 2012. gadu izdevies palielināt par 62%, darbojoties būvniecības nozarē un uzņēmumā darbavietas nodrošinot 200 cilvēkiem. Situācija vairāku gadu laikā nav mainījies arī Cēsu novadā, kur izaugsmi piedzīvojušo A/S „Cēsu alus” nav izdevies apsteigt nevienam citam novada uzņēmumam. Kā jau noprotams, A/S „Cēsu alus” darbojas pārtikas rūpniecības nozarē un, kā vēstīts uzņēmuma mājas lapā, palielinot apgrozījumu, vienlaicīgi tiek paaugstināts arī peļņas pieaugums. Tāpat arī Gulbenes novada lielākajam uzņēmumam pēc apgrozījuma SIA „Avoti SWF” izdevies ilgstoši noturēt vadošās pozīcijas novadā. Uzņēmuma darbība balstīta masīvkoka mēbeļu ražošanā un tajā nodarbināti 220 strādājošie. Uzņēmumam raksturīga ilgstoša sadarbība ar globālo mēbeļu mazumtirdzniecības tīklu IKEA un tā panākumu pamatā ir pastāvīgas produktu klāsta atjaunošanas un pilnveidošanās procesi. Pārgaujas novadā vadošās pozīcijas ieņēmusi PKS „Straupe”, kura nodarbojas ar pārtikas rūpniecību un nodarbina ap 70 strādājošo un, pretēji iepriekš aplūkotajiem uzņēmumiem, savas produkcijas realizēšanu veic tikai

Vidzemē. Priekuļu novadā stabilas pozīcijas ieņēmusi SIA „Stalji”, ražojot logus, durvis un līmētos produktus (bruses, plātnes) un apgrozot vairāk nekā 9 miljonus latu. Kā ievērojamu uzņēmējdarbības vienību Vidzemes plānošanas reģionā jāatzīmē A/S „Stora Enso Latvija”, kuras apgrozījums, kaut arī ar tendenci samazināties, ievērojami pārsniedz jebkura cita Smiltenes novada uzņēmuma apgrozījumu – vairāk nekā 46 miljonu latu. Turklāt, A/S „Stora Enso Latvija” ir viens no uzņēmumiem, kas ietverts „Global 100” sarakstā. „Global 100” ietver pasaules simts ilgtspējīgākos uzņēmumus, kuri tiek vērtēti pēc tā, kā tiek novērsti vides, sociālie un vadības riski un izmantotas iespējas, salīdzinot ar citiem nozares uzņēmumiem. A/S „Valmieras stikla šķiedra” ir līderis Vidzemes plānošanas reģiona uzņēmumu starpā jau ilgāku laiku un tā apgrozījums šobrīd pārsniedz 49 milj.latu kam var līdzināties tikai A/S „Stora Enso Latvija” apgrozījums

Apskatos apkopotos datus redzams, ka nebūt vispazīstamākie uzņēmumi atrodas šajā sarakstā, kā arī ievērtības cienīgs ir fakts, ka daudzi mazajos novados reģistrētie uzņēmumi pēc saviem rādītājiem apsteidz lielo novadu uzņēmumus. Jāatzīmē fakts, ka visos novados lielākā uzņēmuma apgrozījums pārsniedz 1 milj. latu. Četros novados reģistrētā lielākā uzņēmuma apgrozījums pat pārsniedz 10 milj. latu. Jāpiebilst, ka tabulā parādīts tikai katra novada viens lielākais uzņēmums, taču vairākos novados vairāki uzņēmumi pārsniedz kāda cita novada lielāko uzņēmumu pēc apgrozījuma.

Gluži tāpat kā lielāko uzņēmumu pēc apgrozījuma sarakstā, arī lielāko uzņēmumu pēc peļņas galvgalī 2012. gadā ierindojusies A/S „Valmieras stikla šķiedra”, kuras peļņu pērn veidojuši 2,748 miljoni latu. Lielāko peļņitāju sarakstā iekļūvis vēl viens iepriekš pieminēts uzņēmums – A/S „Stora Enso Latvija”. Pagājušo gadu tas noslēdzis ar 1,721 miljonu latu. Atšķirībā no lielāko uzņēmumu pēc apgrozījuma saraksta, kur lielākoties figurēja Valmieras uzņēmumi, lielāko peļņitāju sarakstā atrodas vairākas Smiltenes novada uzņēmumi. Pagājušajā gadā Vidzemē otru lielāko peļņu uzrādījusi Smiltenes novadā reģistrētā SIA „Firma Madara 89”, kas nemaz neiezīmējās uzņēmumu sarakstā ar lielāko apgrozījumu. 2012.gadā mazumtirdzniecības uzņēmums savu peļņu palielinājis par 20,01%, sasniedzot 1,779 miljonus latu. Respektīvi, kā jau minēts iepriekš, vairākos novados darbojas uzņēmumi, kas pārsniedz kāda cita novada pirmajās pozīcijās esošo uzņēmumu gan pēc apgrozījuma gan peļņas (Avots: Lursoft <http://www.lursoft.lv/press/2013/10/16/Vidzemes-uznemumu-videjais-apgrozijums-pedejos-gados-nav-uzradijis-strauju-pieaugumu>).

Uzņēmumi, kas katrā novadā visvairāk palielinājuši savu apgrozījumu 2013. gadā, Vidzemes plānošanas reģiona novados

	Novads	Uzņēmums, kas visstraujāk attīstījies	Apgrozījuma pieaugums pret 2011.gadu
1.	Alūksnes	SIA „MEŽUSILI”	6,31 x
2.	Amatas	SIA „ZTF-7”	6,54 x
3.	Apes	SIA „GRŪBE-HIDRO”	40%
4.	Beverīnas	SIA „FOX FAMILY”	2.11 x
5.	Burtnieku	SIA „Plastik”	4.39 x
6.	Cesvaines	SIA „BRUTUSS”	40%
7.	Cēsu	Sabiedrība ar ierobežotu atbildību "SP"	2,88 x
8.	Ērgļu	SIA „Eglītis un biedri”	53%
9.	Gulbenes	ZS „SOPUĻI”	89%
10.	Jaunpiebalgas	SIA „Mervins”	57%
11.	Kocēnu	SIA „Jaunsarmas”	5,30 x
12.	Līgatnes	SIA „ATP LĪGATNE”	33%

	Novads	Uzņēmums, kas visstraujāk attīstījies	Apgrozījuma pieaugums pret 2011.gadu
13.	Lubānas	ZS „Bļodāri”	13%
14.	Madonas	SIA „Jasi M”	4.35 x
15.	Mazsalacas	SIA „Meg Auto”	3,36 x
16.	Naukšēnu	SIA „Skanlat Būve”	55%
17.	Pārgaujas	SIA „LAKI TRANS”	91%
18.	Priekuļu	SIA „Mini Traktors”	2,32 x
19.	Raunas	SIA „PAVASARS”	97%
20.	Rūjienas	ZS „PESTAS”	68%
21.	Smiltenes	SIA „Precision Farming”	3,07 x
22.	Strenču	ZS „DAIBES”	72%
23.	Valkas	SIA „Valkas Namsaimnieks”	3.04 x
24.	Valmiera	SIA „Stingers Valmiera”	10.88 x
25.	Varakļānu	SIA „Lauce”	2,26 x
26.	Vecpiebalgas	SIA „LB Melio”	2,55 x

Avots: LURSOFT (https://www.lursoft.lv/lursoft_statistika/?&id=515)

Salīdzinot novadu lielākos uzņēmumus pēc to apgrozījuma ar uzņēmumiem, kas visvairāk palielinājuši savu apgrozījumu, vērojamas atšķirības. Lielākoties uzņēmumi, kas visstraujāk attīstās nav tie paši, kuri jau ir sasnieguši novada lielākā uzņēmuma pēc apgrozījuma titulu. Piemēram, AS „Valmieras stikla šķiedra” ar salīdzinoši milzīgo apgrozījumu nav vērtējams kā visstraujāk attīstošais uzņēmums, tas ir jau nostiprinājies, jo kā pilsētas lielākais uzņēmums pēc apgrozījuma ir jau ilgāku laiku. AS „Valmieras stikla šķiedra” apsteidz SIA „Stingers Valmiera”, kuri savu apgrozījumu 2013.gadā palielinājuši vairāk kā 10 reizes. Līdzīgi ir ne tikai lielo summu apgrozītājiem SIA „Cēsu Alus”, kuru attīstībā apsteidz SIA „SP”, SIA „STORA ENSO Latvija”, par kuru straujāk attīstījies SIA „Precision Farming”, bet arī pārējo novadu uzņēmumu starpā. Var secināt, ka uzņēmumu starpā konkurence pastāv, tie ir orientēti uz attīstību un situācija nav viennozīmīga – nākamajā gadā uzņēmumu izkārtojums var mainīties.

Vidzemes uzņēmumu vidējais apgrozījums pēdējos gados nav uzrādījis strauju pieaugumu. Tieši pretēji, piemēram, 2008. gadā vidēji viens uzņēmums apgrozījis 31,477 tūkstošus latu, tad 2009. gadā šis rādītājs jau sarucis par 47,16%, noslīdot līdz 16,632 tūkstošiem latu. Viszemākais vidējais apgrozījums Vidzemē fiksēts 2010. gadā, kad tas samazinājies līdz 15,841 tūkstoti latu uz vienu uzņēmumu. Taču analizējot pieejamo statistiku, iezīmējas tendence, kad uzņēmumi, kuri vairs neatrodas pirmajā vietā un nav lielākie uzņēmumi novadā pēc apgrozījuma, visbiežāk nav atrodam pat pirmajās 3 vietās. Respektīvi, visbiežāk uzņēmumu, kuri tiek apsteigti, apgrozījums ir ievērojami mazinājies (Avots: Lursoft.).

Vidzemes reģionā, tāpat kā citviet Latvijā, darbu turpina biznesa un inovāciju inkubatori, kuru mērķis atbalstīt mikro, mazos un vidējos uzņēmumus. Uzņēmējdarbības infrastruktūras attīstības pasākumi tiek īstenoti ar nolūku piedāvāt iespējas jauniem uzņēmējiem iepazīties ar uzņēmējdarbības vidi, tās iespējām un darbības likumsakarībām, kā arī palīdzēt uzsākt patstāvīgu darbību uz atvieglotiem noteikumiem, saņemot konsultācijas biznesa uzsākšanā, mārketingā, grāmatvedībā, papildus finanšu līdzekļu piesaistē, izstrādājumu patentēšanā, iekārtu izmantošanā un citos uzņēmējdarbībai nozīmīgos jautājumos. Biznesa inkubatori jauniem komersantiem nodrošina infrastruktūras un konsultācijas pakalpojumus. Iestājoties biznesa inkubatorā, katram uzņēmējam tiek noteikta atbalsta intensitāte, jeb atlaides lielums par saņemtajiem pakalpojumiem un konsultācijām.

Vidzemes reģionā darbojas divi **biznesa inkubatori** – Valmierā (ar filiāli Gulbenē, bet līdz šim nav uzsākta filiāles veidošana un attīstīšana Valkā) un Cēsīs (ar filiāli Madonā, un virtuālo inkubatoru Alūksnē) Šobrīd nevar komentēt šo situāciju – bet fakts kā tāds, ka gan Valkā, gan Alūksnē arī uzņēmēju biedrības nav aktīvas un pašlaik, neskatoties uz LDDK mēģinājumiem aktivizēt DDO darbību, pašvaldību un uzņēmēju sadarbību – tieši Valkā un Alūksnē nenotiek regulāras, uz sadarbību vērsts dialogs, kas varētu finalizēties un rezultēties ar divpusēju sadarbības līgumu vai noslēgtās vienošanās par savstarpējo sadarbību. Iedziļinoties informācijā par bijušā **Valkas** rajona teritorijas uzņēmēju organizāciju darbībā un sadarbībā ar pašvaldībām, izsenis aktīvāki bijuši **Smiltenes** pilsētas (tagad novada) uzņēmēji, kuri apvienojušies 2 DDO – tie, kuri nodarbojas ar nelauksaimniecisko uzņēmējdarbību un tie, kuri nodarbojas ar lauksaimniecību. Abas DDO pirmkārt sadarbojas savstarpēji, kā arī reizi gadā ir iedibinājuši tradīciju tikties pirms gada noslēguma ar pašvaldību par aktuālajiem jautājumiem – parasti pašvaldība informē par norisēm, kuras notiek pašvaldībā – plānotajiem projektiem, to finansējumu, plānotajiem darbiem un ierobežojumiem, ar kuriem var nākties saskarties uzņēmējiem. Sadarbība šādā formā notiek jau vairākus gadus un neskatoties uz LDDK centieniem oficiāli apstiprināt šo sadarbību ar trīspusēju līgumu, tas nerod atsaucību tieši uzņēmēju vidū, jo Smiltenes novadā nav „trešā partnera” – arodbiedrību, līdz ar to varam plānot tikai divpusējas sadarbības „oficializēšanu”, no uzņēmēju puses arī jūtams pret spiediens veidot dialogu ar arodbiedrību. Iedziļinoties informācijā par bijušā Alūksnes rajona teritorijas uzņēmēju organizācijas – Alūksnes tautsaimnieku apvienības „ALTA” darbību un sadarbību ar pašvaldību, nākas secināt, ka laika periodā no 2005.gada – ļoti aktīvi „ALTA” sadarbībā ar toreizējo Alūksnes rajona padomi un Alūksnes pilsētas domi veidoja uzņēmēju dienas, labāko darba devēju godināšanas pasākumus katru gadu (kas pavēra iespējas ikkatram uzņēmējam piedalīties un ik gadu redzot pārējo uzņēmēju sniegumu, attīstīt uzņēmējdarbību). Taču veidojoties bijušā Alūksnes rajona teritorijā diviem novadiem – Apes un Alūksnes izveidojās situācija, ka novadi savstarpēji nevarēja vienoties par šo tradīciju turpināšanu, un arī paši uzņēmēji sāka dalīties – „apeniešos” un „alūksniešos”, kas neveicināja ne ALTAs darbību, ne arī veicināja sadarbību ar pašvaldībām. 2010. gadā Apes novada dome nolēma organizēt regulāras ceturkšņa tikšanās ar sava novada uzņēmējiem, uz kurām tiek aicināti 2 reiz gadā arī LDDK pārstāvji ar aktuālo informāciju. Tomēr Apes novads līdz šim nav izveidojis uzņēmēju konsultatīvo padomi, jo uzskata, ka pašlaik sadarbība labi notiek balstoties uz pašvaldības uzaicinājumu pamata un uzņēmēji šiem uzaicinājumiem atsaucas. Apes novads jau 2 reiz ir noorganizējis labāko Apes novada uzņēmēju godināšanas balli, kas ir patīkams neformāls pasākums ikdienā un tiek plaši apmeklēts.

Valmieras biznesa un inovāciju inkubatorā darbojas vairāk kā 40 uzņēmumi, no tiem daži strādā Gulbenes filiālē. Inkubators sniedz arī virtuālās inkubācijas pakalpojumus Valkā. Uzņēmumi pārstāv dažādas nozares, tajā skaitā enerģētiku, būv projektēšanu un būvniecību, mašīnbūvi, informāciju tehnoloģijas, tūrisma nozari, kosmētikas līdzekļu ražošanu, pārtikas rūpniecību, biokurināmā ražošanu un citas. Valmieras Biznesa un inovāciju inkubators darbojas Ziemeļvidzemē - pēc iepriekšējā teritoriālā dalījuma Valmierā un Valmieras rajonā, Gulbenē un Gulbenes rajonā, kā arī Valkā un Valkas rajonā.

Cēsu biznesa inkubators “Magnus” Biznesa inkubatora „Magnus” mērķis – veicināt jaunu, dzīvotspējīgu un konkurētspējīgu komersantu veidošanos un attīstību Vidzemē, nodrošinot tos ar komercdarbībai nepieciešamo vidi un konsultatīvajiem pakalpojumiem.

Biznesa inkubators „Magnus” dažādu pakalpojumu veidā piedāvā atbalstu jaundibinātiem komersantiem, kā arī palīdz uzsākt uzņēmējdarbību.

Pateicoties Eiropas Savienības un valsts sniegtajam atbalstam, visi inkubatora pakalpojumi tiek subsidēti un jaunais komersants par to izmantošanu maksā krietni zemāku cenu nekā tā ir noteikta tirgū.

Uz 2013. gada beigām inkubatorā darbojas 69 komersanti, no kuriem 42 raduši vietu Cēsu biznesa inkubatorā vēl 27 tur darbojas virtuāli, filiālē Madonā darbojas fiziski 4 un 4 virtuālie uzņēmumi savukārt filiālē Alūksnē fiziski darbojas 1 uzņēmums. Šajā inkubatorā darbojošies uzņēmumi galvenokārt pārstāv konsultāciju, informācijas un komunikāciju tehnoloģijas, pakalpojumu, enerģētikas, medicīnas un ražošanas nozares.

Cēsu novadā darbojas **Vidzemes uzņēmējdarbības un inovāciju centrs (VUIC)**, kura sastāvā darbojas Informācijas, Demonstrēšanas un Apmācību nodaļas, savukārt tālākā perspektīvā tiks izveidota Tehnoloģiju nodaļa.

Vietējās pašvaldības ar valsts institūciju atbalstu veic mērķtiecīgus pasākumus esošās infrastruktūras paplašināšanas un modernizācijai, sekmējot reģiona uzņēmējdarbības vides konkurētspējas paaugstināšanos investīciju piesaistē, kuras sekmētu tehnoloģiju attīstību uzņēmumos, sekmējot inovatīvu preču ražošanas palielināšanu un pastāvīgi palielinot saražotās pievienotās vērtības apjomu ar reģionā pieejamajiem ekonomiskajiem resursiem.

Abi biznesa inkubatori labprāt sadarbojās ar LDDK, tajos ir norisinājušās konsultācijas uzņēmējiem, kā arī LDDK rīkotās apmācības. Valmieras biznesa inkubatora pārstāvji ļoti aktīvi sadarbojas ar LDDK dažādu ekonomisko jomu un uzņēmējdarbību saistošu jautājumu komentēšanā, kā arī sadarbībā ar LDDK līdzdarbojas katrā Valmieras uzņēmēju konsultatīvās padomes darbā gan ierosinot jautājumus, gan sagatavojot uzņēmējiem un DDO nepieciešamo informāciju.

Līdz ar to varam apgalvot, ka visā Vidzemē ir uzņēmēji, kas ne tikai ir ieinteresēti veidot pozitīvu sociālo dialogu, bet arī ir potenciāli LDDK biedri.

No 2013. gada septembra, pateicoties Eiropas Sociālā fonda (turpmāk – ESF) atbalstam, vairāku Vidzemes reģiona pašvaldību iedzīvotājiem ir pieejami jauni sociālie pakalpojumi, kas pietuvināti klientu dzīvesvietai.

Priekuļu novadā durvis vēris jauns Sociālo pakalpojumu centrs, kurā novada pirmspensijas un pensijas vecuma iedzīvotāji varēs saņemt sociālo rehabilitāciju. Ar ESF atbalstu Priekuļu novada Sociālajam dienestam ir iespēja saviem iedzīvotājiem piedāvāt datorapmācību, mākslas terapiju, psihologa, karjeras konsultanta, fizioterapeita un citu speciālistu konsultācijas. Iecerēts organizēt arī radošās darbnīcas un nodarbības veselīga dzīvesveida veicināšanai. Pagastu iedzīvotājiem centra apmeklējumu ievērojami atvieglos projekta ietvaros apmaksātie ceļa izdevumi. Sociālā dienesta darbinieki atzīst, ka jau kopš pirmajām dienām vērojama liela vietējo iedzīvotāju interese par projektā piedāvātajiem pakalpojumiem. Kopumā divu gadu laikā projekta aktivitātēs plānots iesaistīt ap 100 Priekuļu novada iedzīvotāju.

Savukārt Cēsis atklāts Vidzemes reģiona mobilais sociālo pakalpojumu Resursu centrs. Cēsu novada Sociālais dienests savā projektā piedāvā jaunu pieeju sociālo pakalpojumu sniegšanā, apvienojot septiņas reģiona pašvaldības – Cēsu, Beverīnas, Jaunpiebalgas, Mazsalacas, Smiltenes un Valkas novadus, kā arī Valmieras pilsētu. Iedzīvotājiem ir iespēja izmantot interaktīvas e-konsultācijas par Vidzemes reģiona pašvaldībās pieejamiem sociālajiem pakalpojumiem, piemērotāko atbalsta veidu un citiem ar sociālo pakalpojumu saņemšanu saistītiem jautājumiem. Sociālās atstumtības riska grupām tiek piedāvāts arī apmeklēt atbalsta grupas, darbnīcas nodarbinātības iemaņu stimulēšanai un individuālās apmācības socializācijai e-vidē. (avots: NVA)

Uzņēmumu aktivitāte finansējuma piesaistē

2013. gada vasarā LDDK veica uzņēmēju aptauja par pieredzi un plāniem, apgūstot ES finansējumu. Aptaujas mērķis bija uzlabot uzņēmējiem ES finanšu līdzekļu pieejamību nākamajā plānošanas periodā. Pētījumā piedalījās 62 uzņēmumi no Vidzemes plānošanas reģiona, no kuriem 44 ir izmantojuši ES Struktūrfondu finansējumu sava uzņēmuma attīstībai.

Pētījuma laikā galvenie iegūtie secinājumi:

- Visvairāk uzņēmumu VPR izmanto ERAF. Desmit no aptaujātajiem uzņēmumiem ir izmantojuši vairāk nekā vienu ES fondu sava uzņēmuma darbības attīstīšanā. Visbiežāk tas ir ERAF un ESF vai ERAF un ELFLA.
- Uzņēmumi lielākoties projektu pieteikumus raksta pašu spēkiem. Iezīmējās tendence, ka, izstrādājot jau otro projekta pieteikumu, vai, projektu izstrādājot, plānošanas perioda beigām tuvojoties, tas tika veikts vairāk pašu spēkiem. Vēl arī uzņēmumi, kuri, pirmo reizi rakstot projektu, izmantojuši ekspertu palīdzību, nākamajos projektos tiek galā pašu spēkiem. Neviens uzņēmums neizvēlējās piesaistīt projekta ieviešanas komandu, ja projekts tika izstrādāts pašu spēkiem.
- Pētījumā atklājās, ka no 14 uzņēmumiem, kas ES fondu apguvi raksturo, kā sarežģītu, 10 administrēšanu ir veikuši pašu spēkiem, kas pamato papildus nastu darbiniekiem uzņēmumā. Uzņēmēji bieži puda viedokli, ka fondu apguve nav slogs 5 gadus pēc ieviešanas, bet gan tieši izstrādes un ieviešanas laikā. Respondenti atzīst, ka, laikam ejot, arī fondu apguves iespējas paliek vieglākas, kritēriji saprotamāki, skaidrāki. Respektīvi, situācijai, laikam ejot, ir tendence uzlaboties.
- Jautāti par problēmām, ar ko saskārušies projektu īstenošanas laikā, uzņēmēji, kuri jau īstenojuši vairākus projektus, atzina, ka ar laiku birokrātiskais slogs samazinās un rodas aizvien mazāk sarežģījumu. Taču sīkumainība un "neskatīšanās pēc lietas būtības" veicinot sajūtu, ka uzņēmējiem neuzticas un mēģina "iegāzt". Vairāki uzņēmēji atzīst, ka ilgais projekta pieteikuma izskatīšanas termiņš bijis kritiskais punkts, lai pārtrauktu projektu un atmetu ar roku.
- Lielākā daļa aptaujāto respondentu atzīst, ka viņi apzinās stingro prasību nepieciešamību, uzskatot, ka nekā neloģiska neesot, bet situāciju uzlabot būtu ieteicams, jo tādejādi uzlabotos fondu apguves iespējas (daudzi atsakās uzņemties īstenot projektus, jo netiek galā ar prasībām).
- Pārliecinoši lielākā daļa respondentu atbildēja, ka arī nākotnē plāno izmantot ES finansētos projektus, bet saistībā ar to vēl nav konkrētu plānu, savukārt uzņēmumi, kuri atbildējuši, ka nākotnē neplāno apgūt ES fondus, pagātnē saskārušies ar negatīvu pieredzi vai sūdzas par laika un resursu trūkumu.
- Pētījumā tika noskaidrot, ka lielā mērā darbinieku skaita palielināšana uzņēmumos atkarīga no ES fondu veiksmīgas piesaistes. Respektīvi, uzņēmumam izdosies turpmāk piesaistīt fondu līdzekļus un turpināt uzņēmuma attīstību, visticamāk, būs nepieciešams palielināt nodarbināto skaitu. Tomēr, ja uzņēmums nepaplašināsies, neattīstīs savu darbību, nepalielinās ražošanas apjomu, nebūs nepieciešams palielināt darbinieku skaitu. Uzņēmēji vairāk kārt pieminēja, ka trūkst kompetentu darbinieku, savukārt lai tos piesaistītu, nepieciešamas jaunas iekārtas, ražīgums, lai varētu celt algas (nebūtu jāizmanto lētais darbaspēks) - tas ir kā apburtais loks.

Uzņēmēji minējuši, ka darbinieku skaits varētu palielināties pie šādiem nosacījumiem: ja palielināsies pieprasījums, ja palielināsies ekonomiskā izaugsme, ja tiks ģenerētas jaunas idejas, lai uzlabotu ražošanu, ja palielinās ES finansējumu zemniekiem.

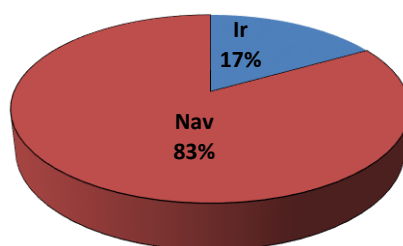
Koplīgumi Vidzemes plānošanas reģionā reģistrētajos uzņēmumos

2013. gada nogalē tika veiktu VPR uzņēmumu, apzināšana par tajos esošajiem koplīgumiem.

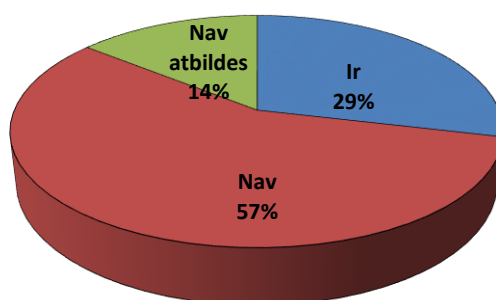
Pētījumā **piedalījās 258 Vidzemes plānošanas reģiona uzņēmumi, kuros nodarbināti vismaz 25 strādājošie.**

Rezultātā, no apzinātajiem uzņēmumiem, atbildes sniedza 208, savukārt atbildes neizdevās iegūt no 50 uzņēmumiem, no kuriem savukārt 40 neizdevās sasniegt, bet 10 atteicās atbildēt uz jautājumu.

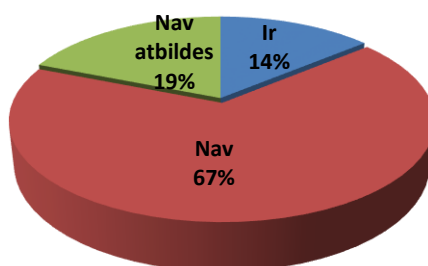
No iegūtajām atbildēm secināts, ka 35 (14%) uzņēmumos ir koplīgums, kas aptver 5543 (29%) nodarbinātos, savukārt 173 (67%) nav koplīguma, kas aptver 11034 (57%) nodarbinātos. Vērts pieminēt, ka uzņēmumu, kuriem ir koplīgumi, ir gandrīz piecas reizes mazāk nekā uzņēmumu, kuriem to nav.



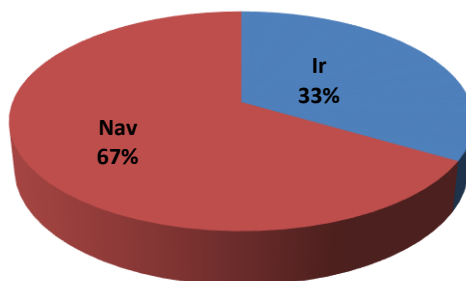
Uzņēmumu skaits, kuros noslēgts koplīgums (no atbildes sniegušo uzņēmumu skaita)



Darbinieku skaits procentos VPR, kuriem uzņēmumā ir koplīgums



**Uzņēmumu skaits (kuri nodarbina vairāk par 25 darbiniekiem)
procentos VPR, kuros noslēgts koplīgums**



**Darbinieku skaits ar kuriem noslēgts koplīgums
(no atbildes sniegušo uzņēmumu skaita)**

Iezīmējama tendence, ka koplīgumus uzņēmumi visbiežāk ir ieinteresēti slēgt pie lielāka darbinieku skaita. Pētījuma dalībnieki iezīmē vairākas problēmas saistībā ar koplīgumu formēšanu:

- 1) uzņēmums neslēdz koplīgumu, jo lielākā daļa "labumu" noteikti individuālajos darba līgumos,
- 2) uzņēmumu starpā nav vienotas izpratnes, cik liels darbinieku skaits ir "pietiekams", lai veidotu arodbiedrību un slēgtu koplīgumus. Ir uzņēmēji, kas atzīst, ka arī 90 strādājošie nav pietiekams daudzums, savukārt ir uzņēmumi, kur jau ar 28 darbiniekiem ir noslēgts koplīgums,
- 3) ir uzņēmēji, kas uzskata, ka vērtīgāk būtu veidot ģenerālvienošanos nozarē, jo mazajos un vidējos uzņēmumos slēgt koplīgumu nav aktuāli,
- 4) uzņēmēji uzskata, ka koplīgums ir kā "glābējs no sliktām attiecībām", bet kolektīvā ar mazu darbinieku skaitu, ļoti reti ir nepieciešamība pēc "trešo pušu" iesaistes,
- 5) ir arī uzņēmumi, kuriem ir bijusi slikta pieredze ar arodbiedrību aktivitāti un paveikto darbu - darbinieki paši atteikušies no dalības tajā,
- 6) pašiem darbiniekiem trūkst iniciatīvas, lai izvirzītu darbinieku vēlētos pārstāvjus koplīguma slēgšanai, ja uzņēmuma darbinieki nav kādas arodbiedrības biedri.

Koplīgumu esamībā nozīme ir arī arodbiedrībām, kas ir būtisks koplīgumu ieviešanas veicinātājs, kopš 2009. gada 1. janvārī Latvijas Brīvo arodbiedrību savienība ir uzsākusi Eiropas Sociālā fonda projekta "Latvijas Brīvo arodbiedrību savienības administratīvās kapacitātes stiprināšana" īstenošanu. Galvenie projekta uzdevumi ir:

- Stiprināt reģionālo struktūru kapacitāti, izveidojot reģionālo koordinātoru tīklu;

- Stiprināt kapacitāti un sociālo dialogu reģionos, veicot informatīvus pasākumus (tiks drukāti un izdoti atbilstoši materiāli, proti, materiāli par Eiropas Savienības direktīvu ieviešanu darba vietās; sociālā dialoga veidošanu reģionos u.c.)
- Stiprināt kapacitāti izglītojot darba ņēmējus par sociālā dialoga stiprināšanas nepieciešamību un iespējām, cilvēkresursu nozīmību un attīstību, par sociālekonomiskajām aktualitātēm reģionos un arodbiedrību lomu reģionālās reformas un nozaru restrukturizācijas apstākļos un citām tēmām.
- Īstenot informēšanas un komunikācijas pasākumus;

Vidzemes reģionā (Valmierā) darbojas LABS pārstāvis. Arodbiedrības pārsvarā veidojas lielajos uzņēmumos, piemēram, Vidzemē tādi ir AS CATA, SIA 8CBR. A/S Valmieras stikla šķiedra, A/S Cēsu alus, SIA Cēsu klīnika, SIA Balvu un Gulbenes slimnīcu apvienība, SIA Strenču psihoneiroloģiskā slimnīca. Kopumā neveidojas nozaru arodbiedrības, kā tas ir, piemēram, izglītības sistēmā, līdz ar to grūti runāt par tādām lietām kā trīspusējā sadarbība (trīspusējās konsultatīvās padomes), kur iesaistās arodbiedrības.

Paveiktais sociālā dialoga jomā

Vidzemē Sociālais dialogs ir koncentrēts pārsvarā pilsētās, katrā, izpaužoties nedaudz savādāk, bet pamatā veiksmīgie piemēri ir uzņēmēju savstarpējā un pašvaldības sadarbība.

2013. gada pirmā puse pagāja gaidāmo vēlēšanu gaisotnē, bet otrā puse jau vairāk domājot par eiro jautājumiem.

2013. gadā LDDK rīkoja reģionālo vizīti, kas norisinājās Smiltene, kur ne tikai apmeklēja uzņēmumus un rīkoja tikšanos ar vietējiem uzņēmējiem bet arī pasniedza balvas labākajiem darba devējiem.

Šajā gadā LDDK biedru skaitam no Vidzemes pievienojas a/s Lazdonas piensaimnieks.

Reģionos uzņēmēju viedoklis bija nepieciešams arī dažādu valstiski svarīgu dokumentu veidošanā, te LDDK ar uzņēmējiem iesaistījās NAP 2014. – 2020 veidošanā kā arī piedalījās reģionālo nostādņu apspriešanā, kā arī uzņēmēji ar viedokli dalījās iepirkumu likuma jautājumos.

Vidzemes reģionā tika organizētas arī vairākas apmācības „Pašvaldību attīstības vadība un publiskās – privātās partnerības veicināšana” un „Divpusējais un trīspusējais sociālais dialogs un cilvēkresursu vadība”, kas izraisīja interesi, ne tikai novadā kur tās norisinās bet arī apkārtējos novados.

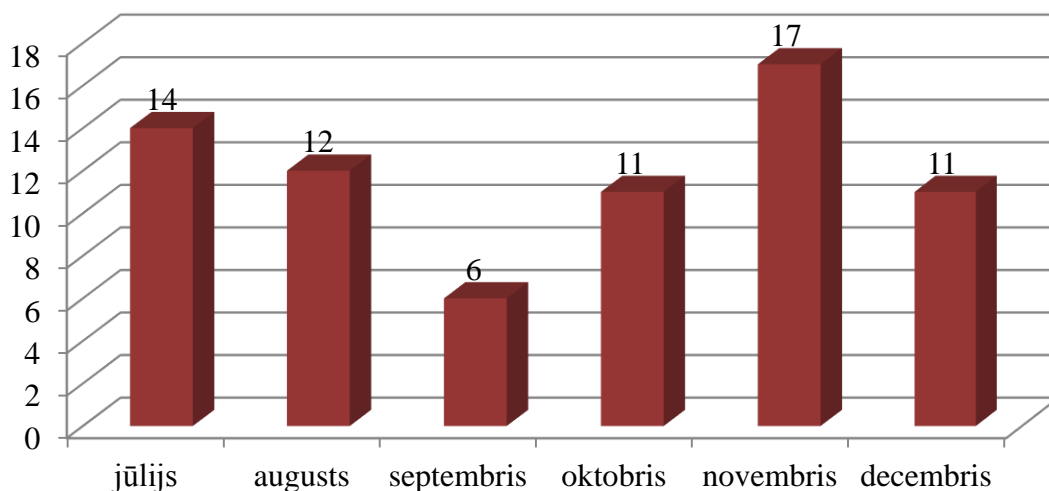
Tika organizēti izglītojoši semināri par Eiro, kas Vidzemē norisinājās Valmierā, Cēsīs, Smiltēnē, Gulbenē, Alūksnē, un Madonā un spēja piepildīt praktiski visas auditorijas.

Kopumā 2013. gadā sniegtas 208 individuālas konsultācijas par sociālā dialoga un uzņēmējdarbības attīstības jautājumiem.

Valmierā un Madonā norisinājās plaša mēroga uzņēmēj dienas, savukārt Cēsīs tika organizēts uzņēmēju forums. 2013. gadā izveidojusies arī sadarbība ar Junior Achievement Latvija ar mērķi veicināt jaunas uzņēmējdarbības attīstību un jaunu uzņēmēju izaugsmi.

Vidzemes uzņēmēji piedalījās DDO tikšanās pasākumā Jelgavā, kā arī Cēsu uzņēmēji viesojās pie uzņēmumiem Lietuvā. Tika noorganizēta arī Igaunijas pašvaldību un uzņēmēju viesošanās pie uzņēmējiem un pašvaldībām Alūksnes un Gulbenes novados.

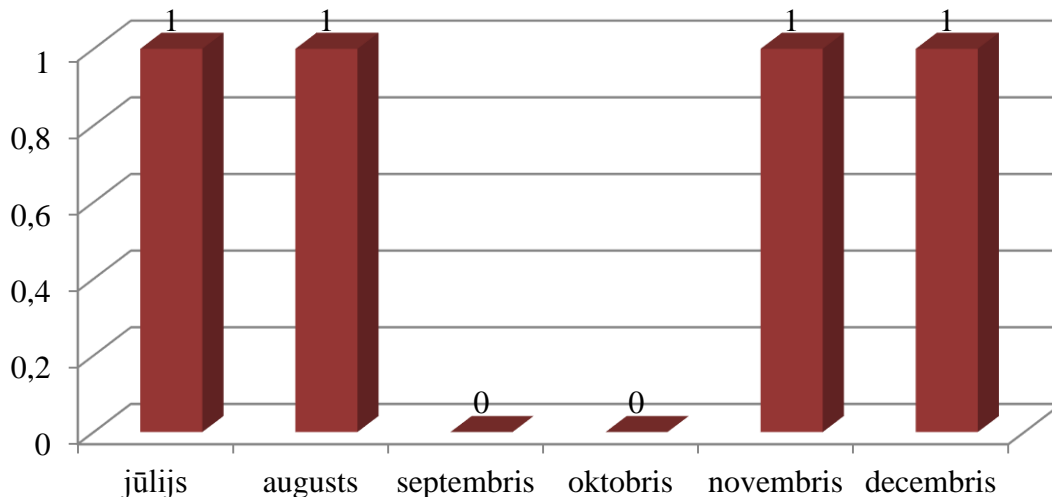
Darbojoties Vidzemes plānošanas reģionā par sociāla dialoga koordinatore, laika posmā no 2013. gada 1. jūlija līdz 31. decembrim ir patstāvīgi sniegta konsultācijas gan individuāli uzņēmējiem gan uzņēmēju klubiem un pašvaldībām, jautājumos, kas gan tieši gan netieši skar sociālo dialogu. Konsultācijas sniegtas gan telefoniski gan tiekoties ar uzņēmējiem Cēsu birojā (Raunas ielā 4) gan arī viesojoties pie pašiem uzņēmumiem viņu uzņēmumos, sniegtas arī kolektīvās konsultācijas, viesojoties uzņēmēju klubu sanāksmēs, tiekoties pašvaldībās, un piedaloties dažādās uzņēmējiem paredzētās apmācībās, pieredzes apmaiņas braucienos, un klubu tikšanās reizēs, kur sniegta arī vispārējā informācija par LDDK darbību.



Sociālā dialoga koordinātoru Vidzemē sniegto individuālo konsultāciju skaits no 2013. gada 1. jūlija līdz 31. decembrim

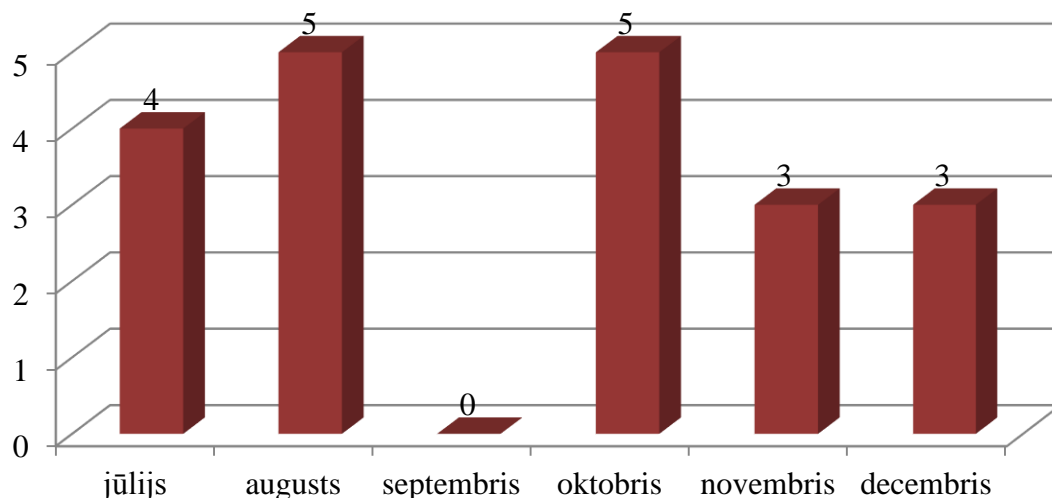
Šajā pārskata periodā sniegtas vairākas individuālas konsultācijas uzņēmējiem un pašvaldībām, vairākkārt tikuša apmeklētas, Madonas, Cēsu, Valmieras, Alūksnes, Smiltenes, novadu pašvaldības, organizētas tikšanās ar Vidzemes augstskolas pārstāvjiem, Vidzemes plānošanas reģionu, Madonas biznesa inkubatora pārstāvjiem. Apmeklētas Cēsu un Valmieras uzņēmēju klubu sanāksmes, kur runāts par ekonomiski aktuāliem jautājumiem un finansējuma piesaisti uzņēmējdarbības attīstībai. Norisinājušās tikšanās ar Lauku atbalsta un konsultāciju centriem Vidzemē, kur runāts par uzņēmēju problēmām saistībā ar ES finansējuma apguvi, turpinātas sniegt vairākas konsultācijas SIA „GMS” akvakultūras uzņēmuma attīstība un ievērojama ES finansējuma piesaistē. Norisinājušas vairākas konsultācijas ar Vidzemes reģiona uzņēmējiem tostarp tikšanās ar SIA „Studio ABC”, piensaimnieku kooperatīvo sabiedrība „Straupe”, tautsaimnieku apvienības ALTA, SIA „Latvāņi”. Cēsu uzņēmēju kluba pārstāvjiem, Latvijas tirgotāju asociāciju, Alūksnes, Madonas un Cēsu uzņēmējdarbības attīstības speciālistiem.

Īpaši šajā pusgadā var izcelt uzņēmumus SIA „Smiltenes koks”, SIA „8 CBR” a/s „Lazdonas piensaimnieks,” SIA „Latvāņi”, SIA „GMS”, AS „Smiltenes piens” Zinātnes centru Z(in)oo, SIA „Smiltenes koks” SIA „BSK serviss”, SIA „Studio ABC”, SIA „LAVE”, kas nodrošināja visu uzņēmuma darbības apskati reāli dabā, bija atvērti un izcēlās ar viesmīlību visaugstākā līmenī, kuru pārstāvji vienmēr ir atvērti sadarbībai ar LDDK un gatavi paust savu viedokli aktuālos jautājumos. Jāuzslavē arī Vidzemes augstskola kuri organizētajās diskusijās un forumos aicina piedalīties arī LDDK..



Sociālā dialoga koordinatoru Vidzemē sniegto kolektīvo konsultāciju skaits no 2013. gada 1. jūlija līdz 31. decembrim

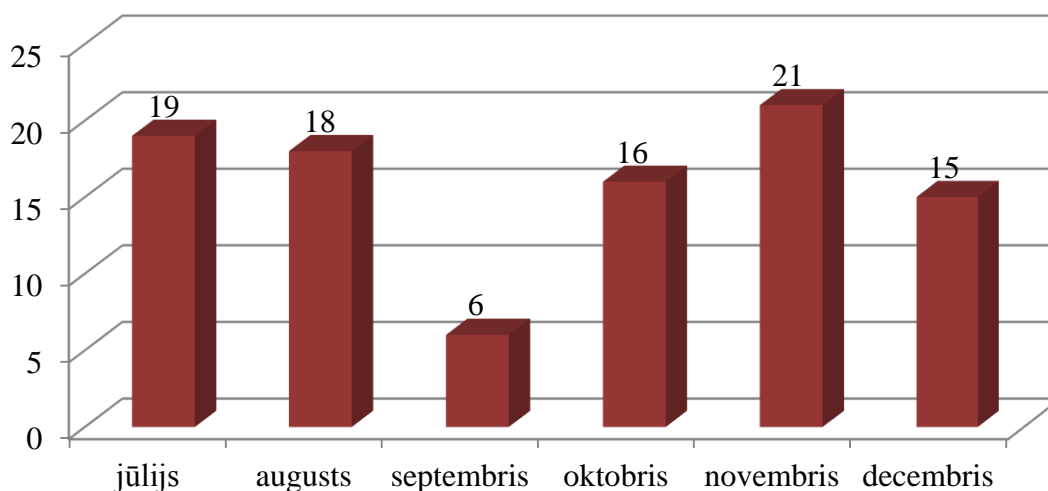
Tā kā lielākā daļa uzņēmumu tomēr izvēlas individuālu pieeju, kolektīvo konsultāciju skaits ir ievērojami mazāks, tās praktiski norisinās uzņēmēju klubu tikšanās vai viesošanās pie citiem klubiem ietvaros, vai arī konferencēs. Šādās tikšanās reizēs galvenokārt LDDK nav galvenais organizators līdz ar to tās netiek uzskaitītas un netiek prasīta atsevišķa dalībnieku reģistrācija, līdz ar to tas netiek iekļauts atskaitē.



Sociālā dialoga koordinatoru Vidzemē sniegto telefon konsultāciju skaits no 2013. gada 1. jūlija līdz 31. decembrim

Pārskata periodā tikušas veiktas vairākas telefon konsultācijas, tas lielākoties norisinās ar uzņēmumiem un pašvaldībām, ar kurām jau notikušas iepriekšējās tikšanās, un nepieciešams vēl precizēt interesējošos jautājumus, vai arī informēšanai par kādu LDDK aktivitāti (EIRO, koplīgumi, ES fondu finansējums) telefon konsultācijas izteikti kļūst aktuālas arī brīžos, kad uzņēmējiem pieejams ES finansējums, vai tieši brīžos kad jāiesniedz atskaites par finansējumu un kad ir pieejamas programmas gan pašvaldībām, gan uzņēmējiem. Jāņem vērā, ka reālais telefon konsultāciju skaits ir ievērojami lielāks, jo katrs zvans nekad netiek pierēģistrēts, un tās sarunas netiek dokumentētas, jo tādās situācijās atskaite par konsultāciju aizņem vairāk laika nekā pati konsultācija. Uzņēmēji aktīvi konsultējās par pieejamo atbalstu uzņēmējdarbībai, kas plānojas nākamajā plānošanas periodā, lai būtu maksimāli sagatavojušies uz brīdi, kad tiks atvērtas atbalsta

programmas. Aktivitāte bija arī Eiro jautājumu, ko pastiprināja fakts, ka LDDK sadarbībā ar Latvijas Banku organizēja informatīvus seminārus darba devējiem.



Sociālā dialoga koordinātoru Vidzemē kopā sniegto konsultāciju skaits no 2013. gada 1. jūlija līdz 31. decembrim

Kopumā katru mēnesi tiek veiktas apmēram 19 konsultācijas, patiesais skaits, protams, ir nedaudz lielāks jo, kā jau tika minēts, ne jau viss tiek dokumentēts un uzskaitīts. Nepārtraukti tiek runāts ar pašvaldībām un uzņēmumiem par savstarpējo sadarbību, un apzinātas to problēmas meklējot risinājumu un mēģinot atbildēt uz jautājumiem, kas pat tieši neskar sociālo dialogu, bet var veicināt uzņēmējdarbības attīstību reģionā. Pēc novērojumiem var apgalvot, ka novada uzņēmēju un pašvaldību interese par sociāla dialoga attīstību, ir atkarīga no novada kopējā attīstības līmeņa, jo vairāk attīstīts novads, jo tiešāk viņu interesējošie jautājumi saistāmi ar sociālo dialogu. Konsultācijām ir izteikts sezonāls raksturs, vasara laikā uzņēmēju klubiem un pašvaldībā ir ievērojami mazāka aktivitāte, dažos gadījumos uzņēmēju klubi vispār nesanāk kopā, un pamazāk sāk aktivizēties tikai septembrī un mazinot aktivitāti gada beigās. Mazāk konsultāciju 2013. gada 2 pusgadā bijis septembrī un oktobrī, kas skaidrojams ar Eiro semināru cikla organizēšanu, kad Vidzemē (Cēsīs, Valmierā, Smiltēnē, Alūksnē, Gulbenē, Madonā) tika organizēti semināri par Eiro ieviešanas aktualitātēm, kur arī notika LDDK tikšanās ar uzņēmējiem, līdz ar to uzņēmēji varēja konsultēties šajos semināros gan ar LDDK gan Latvijas Banku.

2013. gada otrajā pusgadā, Vidzemes reģionā sniegtas 95 konsultācijas par sociālā dialoga, uzņēmējdarbības un ES finansējuma apguves jautājumiem. Vidzemes uzņēmēji viesojušies pie uzņēmējiem Lietuvā un uzņēmuši pie sevis uzņēmējus un pašvaldību pārstāvjus no Igaunijas, kā arī apmeklējuši vairākus uzņēmumus Latvijā un organizējuši uzņēmēju dienas Madonā un uzņēmēju forumu Cēsīs.



Igaunijas pašvaldības vadītāji un uzņēmēji, viesojās Alūksnes novada domē

LDDK līdzdarbojies sabiedrības attīstības pamatnostādņu 2014-2020 izstrādē turpināta sadarbība Junior Achievement Latvia ar mērķi veicināt jaunas uzņēmējdarbības attīstību un jaunu uzņēmēju izaugsmi. Organizētas apmācības (sadarbībā ar SIA „Comperio” un SIA „Komin”) uzņēmējiem un pašvaldību darbiniekiem.

Vidzemē, veiksmīgi darbojas Valmieras, Smiltenes un Cēsu uzņēmēju klubi, kas organizē tikšanās ar pašvaldībām, un kopīgi risina savu novadu problēmas. Cēsu novada pašvaldība veiksmīgi turpina darboties uzņēmējdarbības attīstības speciālists, kas veiksmīgi sadarbojas arī ar LDDK, savukārt Madonas pašvaldība turpina veiksmīgi darboties uzņēmējdarbības atbalsta un attīstības nodaļu, kas sadarbojas ar Madonas uzņēmēju klubu, un biznesa inkubatoru „Magnuss”, Alūksnē pašvaldībā darbu turpina uzņēmējdarbības atbalsta speciālistam, kas nodarbojas ar finansējuma piesaisti uzņēmumiem un atbalsta veidošanu jauniem uzņēmējiem Alūksnes novadā.

Konferences/vizītes/semināri/ pasākumi uzņēmējiem

- Dalība Alūksnes Lauku partnerības pasākumā novada uzņēmējiem, par uzņēmējdarbības attīstības iespējam novadā. Pasākumā tika lemts par finansējuma sadali, uzņēmējiem balstoties uz Alūksnes lauku partnerības attīstības programmu, per prioritāti, izvirzot mājražošānu un mazo uzņēmumu atbalstu. Tika diskutēts arī par Alūksnes novadā nepieciešamo atbalstu uzņēmējiem lauksaimniekiem kas netiek paredzēts programmās (zemenes, rabarberi), bet ir aktuāls, kā rezultātā sadarbībā ar LAD tika panākts, ka tomēr ir iespējams saņemt atbalstu šajās nozarēs.
- Igaunijas pierobežas pašvaldību vadītāju un uzņēmēju vizīte pie Vidzemes uzņēmējiem. Vizītes laikā uzņēmēji apmeklēja Gulbenes un Alūksnes un Apes novada pašvaldības un uzņēmumus, kas iesaistījušies dažādos ES atbalsta finansējumos, neskatoties uz to, ka Igaunijas puse pati ir iniciators LEEDER programmām, Latvija spējusi tās pilnveidot un attīstīt tādējādi kļūstot par vietu, kur pilnveidot savas zināšanas un praksi.
- Sadarbībā ar Cēsu uzņēmēju klubu vizīte pie Lietuvas uzņēmējiem. Šādi pārrobežu braucieni sniedz iespēju apskatītie kā sociālais dialogs tiek realizēts ārpus Latvijas un saprast vai mēs darbojamies pareizā virzienā. Brauciens pierādīja, ka sevi

attaisno pašvaldībās štata vietas cilvēkiem, kas tieši strādā uz sadarbību ar uzņēmējiem, kā arī lika padomāt par krājaizdevu sabiedrību jautājumu aktualizēšanu uzņēmēju starpā, jo šie jautājumi parasti netiek piesaukti kā iespējas uzņēmējdarbības attīstībai. Lietuvā pašvaldības atbalsta savu uzņēmēju piedalīšanos dažādās izstādēs un prezentācijās, Latvijā ar šo pašvaldības praktiski nedarbojas, līdz ar to te paveras vēl viena iespēja sociālā dialoga pilnveidošanai. Savukārt Latvijā ir izteiktāka DDO ietekme uzņēmumu pārstāvībai un attīstībai, uzņēmēji savas intereses tomēr vairāk pārstāv caur DDO nevis mēģina veidot sociālo dialogu paši, līdz ar to Lietuvas piemērus integrējot mūsu sistēmā var efektīvāk veicināt sociālā dialoga pilnveidošanu reģionos, īpaši veidojot pozitīvas uzņēmēju un pašvaldību attiecības.

- Dalība Starptautiskajā konference „Ceļš uz labklājību sociālā dialoga loma ilgtspējīgai ekonomikas un sabiedrības attīstībai” (Sociālā dialoga 20-gadei veltīts pasākums). Sociālais dialogs starp darba devējiem, arodbiedrībām un valsts pārvaldes institūcijām ir demokrātiskas valsts iezīme. Latvijai attīstoties kā demokrātiskai valstij, augusi arī izpratne par sociālā dialoga lomu un nepieciešamību. Tā nozīme divdesmit gadu laikā ir, būtiski palielinājusies, un skaidri iezīmējās ekonomiskās lejupslīdes periodā un pēc tā, Latvijai mēģinot atgūt ekonomisko stabilitāti. Tieši sociālais dialogs, kurā visām iesaistītajām pusēm jācenšas līdzsvarot savas vēlmes un intereses, ir solis pretim sociālā miera un labākas ekonomiskās vides radīšanai. Konferencē veidots atskats uz paveikto un sasniegto ar iezīmēm uz attīstību nākotnē.
- Reģionālo darba devēju organizāciju/uzņēmēju klubu tikšanās Rēzeknē kā sociālā dialoga attīstības un savstarpējās sadarbības veicināšanas pasākums. Piedalās: reģionālās darba devēju organizācijas, uzņēmēju klubi (Uzņēmēju klubs “Bauska 97”; Jelgavas Ražotāju un tirgotāju asociācija, Jēkabpils Uzņēmēju biedrība, biedrība “Mārupes uzņēmēji”, Rīgas Uzņēmēju biedrība, Cēsu uzņēmēju klubs, Rēzeknes Uzņēmēju biedrība, biedrība “Līvānu novada uzņēmēji”), LDDK reģionālie eksperti Zanda Lamba (Zemgales reģions), Sarmīte Slišāne (Rīgas reģions), Andrejs Bušenko (Vidzemes reģions), Skaidrīte Baltace (Latgales reģions), Jolanta Vjakse (reģionālā attīstība), (kopā vairāk nekā 60 dalībnieku).
- LDDK informatīvi izglītojošo semināru cikla "Eiro - mūsu nauda jau rīt". Pateicoties pašvaldību ieinteresētībai reģionālajiem uzņēmējiem un to darbiniekiem, tika sniegta iespēja uzzināt, kas tad viņus sagaida Euro pārejas brīdī un kā notiks pats pārejas process, kā tas ietekmēs uzņēmējdarbību, kādi būs ieguvumi un kādi zaudējumi.
- Dalība Zemkopības ministrijas sadarbībā ar SIA „Latvijas Lauku konsultāciju un izglītības centrs” Valsts Lauku tīkla aktivitāšu ietvaros organizētajā reģionālajā konferencē lauksaimniekiem „Esi informēts un ražo laukos”. Konferencē diskusijas par plānoto atbalsta sadalījumu uzņēmējiem, par to kādi nosacījumi tiek plānoti, kas būs prioritārs un cik konkrēti liels finansējums ar kādu atbalstu tiek plānots uzņēmēju attīstībai mazās pilsētās un laukos. Pēc konferences secināts, ka nepieciešams pārskatīt plānotos noteikumus atbalsta piešķiršanas nosacījumiem, īpaši jautājumos par specifiskas izglītības nepieciešamību.
- Dalība Cēsu uzņēmēju kluba sanāksmē. Sanāksmēs uzņēmēji līdzās jautājumiem par novada attīstību un aktualitātēm apriņķ sev aktuālos jautājumus, vienlaikus viesojoties kādā konkrētā uzņēmumā izzinot tā attīstības scenāriju un problēmas. Sanāksmēs piedalās arī pieaicināti viesi NVA, LDDK, pašvaldības cilvēki, kas informē par aktuālo vai arī jau sniedz konkrētus piedāvājumus uzņēmējiem, piemēram par valsts subsidētu nodarbinātību un darbinieku apmācībām, par

uzņēmēju iespējām apmeklēt apmācības un piedalīties pasākumos ko organizē citi DDO Latvijā.

- Dalība Eiropas Komisijas organizēto apmācības semināru „Sharing real lessons and good practice in relation to European employment” (Briselē). Seminārs sniedza ieskatu Eiropas nodarbinātības problēmu risināšanas variantos, ļāva novērtēt citu valstu kļūdas un salīdzināt to attīstības ceļu ar Latvijas scenāriju. Seminārā arī Latvija guva pozitīvas atsauksmes no citām valstīm par realizēto apmācību kuponu sistēmu, tiesa gan arī norādījumus, ka to būtu jāpapildina ar praktiskām apmācībām. Beļģija šādu kuponu sistēmu uzskata par ļoti ideālu, ja tā tiktu veidota 20% teorētiskās un 80% praktiskās pamācības. Vairāki attīstības scenāriji ir piemērojami arī Latvijai, bet jāsaprot vai valsts ir gatava mainīt savu sistēmu.
- Dalība Vidzemes uzņēmēju dienās „Izbaudi Vidzemi” Madonā (uzņēmēji no Latvijas, Igaunijas un Krievijas). Uzņēmēj dienu ietvaros papildus izņēmēju prezentāciju stendiem un produkcijas demonstrācijai iedzīvotājiem un uzņēmējiem, norisinājās arī uzņēmēju savstarpējā tikšanās, kur uzņēmēji dalījās pieredzē par sava biznesa attīstību un apmainījās kontaktiem, gūstot jaunus sadarbības partnerus. Pēc šīs vizītes delegācija no Madonas dosies vizītē, uz Krieviju tiekoties ar uzņēmējiem tur.
- Dalība Latvijas uzņēmēju forumā 2013 (Rīga, organizē LIAA) Dalībnieku tikšanās ar pasaules līder uzņēmumu pārstāvjiem un Latvijas lielo uzņēmumu pārstāvjiem, lai dalītos pieredzē par stratēģiju pasaules tirgos. Diskusijas pat valsts zīmola radīšanu pasaulē, par inovatīvu biznesu, eksportu un Es atbalstu. Par iespējām jauniem uzņēmumiem piesaistīt „biznesa enģeļus” un par mazo un lielo uzņēmumu priekšrocībām un trūkumiem.
- Dalība Cēsu uzņēmēju forumā. Cēsu novada domes veidots pasākums ar vietējo uzņēmēju un ekspertu līdzdalību, lai dalītos ar veiksmes stāstiem un diskusijās ar ekspertiem izdiskutētu ekonomikai būtiskus jautājumus raugoties nākotnes attīstībā, uzklusot EM pārstāvjus, uzņēmumu ekonomistus un krājaizdevu sabiedrības pārstāvjus.

Aktīvākās darba devēju organizācijas (DDO) Vidzemes reģionā – Cēsu uzņēmēju klubs, Valmieras uzņēmēju konsultatīvā padome

Gulbenes uzņēmēji:

Joprojām salīdzinoši maza aktivitāte uz kopīgu darbošanos DDO, bet, neskatoties uz to, Gulbenē notiek mērena pozitīvā uzņēmējdarbības attīstība. Par vienu no grūdieniem uzņēmējdarbības attīstībā var uzskatīt par novada priekšsēdētāja Nikolaja Stepanova atgriešanos amatā, kurš pirms tam pildīja Vidzemes plānošanas reģiona vadītāja pienākumus. Taču šobrīd no pašvaldības puses nav atbalsta regulāras sadarbības organizēšanai līdzīgi kā tāda notiek Valmieras pašvaldībā – uzņēmēju konsultatīvā padome. Tam par iemeslu ir vairāki aspekti: pašvaldībai – izveidojoties par novadu, nenotiek regulāras sarunas ar uzņēmējiem un uzņēmēju organizāciju.

Novērtētas arī Gulbenē LDDK organizētās apmācības, „Pašvaldību attīstības vadība un publiskās – privātās partnerības veicināšana” realizācijas, kā arī apmācību programmas „Divpusējais un trīspusējais sociālais dialogs un cilvēkresursu vadība”, kurās piedalījās arī uzņēmēji no Madonas un Alūksnes.

Gulbenes novadā darbojas 27 uzņēmumi, kuros darbinieku skaits pārsniedz 25 cilvēkus. LDDK 2014. gadā pirmo reģionālo vizīti un tikšanos ar darba devējiem plāno organizēt tieši Gulbenes novadā.

Madonas uzņēmēju klubs\ uzņēmējdarbības attīstības nodaļā\ biznesa inkubators: šā pusgada laikā samazinājusies uzņēmēju kluba aktivitāte bet ievērojami uzlabojusies pašvaldības uzņēmējdarbības nodaļas un biznesa inkubatora aktivitāte. Daudzi uzņēmēji ir izmantojuši abu LDDK projektu piedāvātās iespējas – konsultācijas. Madonā arī turpinās aktīvas diskusijas par izglītības sistēmā nepieciešamajiem speciālistiem, kur iesaistīties arī LDDK, novads veiksmīgi ir pārņēmis arodskolu, un domā par to programmu efektivitāti. Organizācijas aktīvi iesaistās arī dažādu projektu realizācijā, tā biznesa inkubators sadarbībā ar pašvaldību realizēja projektu „Sociāli ekonomiskās attīstības, biznesa un sadarbības veicināšana Igaunijas, Latvijas un Krievijas pierobežu reģionos” kur ietvaros norisinājās starptautiskās uzņēmēj dienas, kurās iesaistījās arī LDDK.

Valmieras uzņēmēju konsultatīvā padome: Joprojām aktīvi sadarbojas ar Valmieras pilsētas domi un risina plašu jautājumu klāstu, sākot no infrastruktūras un beidzot ar kultūras un sporta sfēru. Valmieras Uzņēmēju konsultatīvā padome ir aktīvu cilvēku grupa, kas pārstāv uzņēmēju intereses Valmieras pilsētā un darbojas uz nolikuma pamata, kā arī kalpo kā sabiedriskās domas veidošanas instruments. Padome veidota pēc Valmieras pilsētas pašvaldības un vietējo uzņēmēju iniciatīvas ar mērķi veicināt uzņēmējdarbības vides attīstību pilsētā. Uzņēmēju konsultatīvo padomi vada AS „SCO centrs” valdes priekšsēdētājs Jānis Matisons, bet uzņēmēju konsultatīvās padomes priekšsēdētāja vietniece ir AS „Swedbank” Vidzemes reģiona direktore Inese Vīksna.

Viens no aktuālajiem jautājumiem joprojām ir sadarbība ar augstskolu un arodskolām nepieciešamā darbaspēka sagatavošanā.

Valmierā darbojas vairāki uzņēmēju klubi: Rotari, Lauvu klubs, „Klubs 13+”, „Ozols”, sieviešu uzņēmēju klubs „Zontas” u.c. Lai arī darbības princips šeit ir ļoti tuvs trīspusējai konsultatīvai padomei tā vēl nav izveidojusies. Sadarbība tiek turpināta, kā ierasts - Valmieras uzņēmēju konsultatīvās padomes ietvaros nemainot tās formātu (divpusējo sadarbību ar uzaicinātajiem klausītājiem – LBAS pārstāvjiem). Neveiksmes cēlonis trīspusējās padomes neveidošanai ir tas, ka Valmierā nav spēcīgu arodbiedrību (tās, kuras ir – piemēram, a/s „Valmieras stikla šķiedra” – veiksmīgi sadarbojas darba devēji ar arodbiedrību uzņēmuma iekšienē, bet nozares arodbiedrību praktiski Vidzemē nav – izņemot izglītības darbinieku arodbiedrības, kas gan maz saistītas ar uzņēmējdarbības vidi), līdz ar to nav arī no arodbiedrību puses vēlmēs organizēties un veidot trīspusēju sadarbību ilgtermiņā, arodbiedrības vai darba ņēmēju pārstāvji aktivizējas tikai situācijās, kad ir kāda darba attiecību problēmas, bet nav aktīvas sadarbībā līdz brīdim, kad rodas šīs darba tiesisko attiecību problēmas. Jāpiebilst, ka arodbiedrību savienības pārstāvji regulāri piedalās konsultatīvās padomes sēdēs, līdz ar to var apgalvot, ka trīspusējā sadarbība te tiek veidota, vairāk neformālā līmenī. Uzņēmēju klubus Valmierā galvenokārt interesē ES finansējuma saņemšanas iespējas, par to viņi arī labprāt runā ar LDDK un aicina uz sava kluba tikšanās reizēm.

Smiltenes uzņēmēju klubs iesaistījies darbā ar pašvaldību, organizē un īsteno dažādus sociālu dialogu veicinošus projektus novadā. Plāno jau esošo sadarbību ar pašvaldību organizēt arī turpmāk. Smiltenes uzņēmēju kluba aktīvi sadarbojas ar pilsētas domi it īpaši ar attīstības nodaļu. Neskatoties uz to ka klubs nav LDDK biedrs, tas labprāt sadarbojas ar LDDK, un izrāda interesi par organizētajiem pasākumiem un jau izteicis, vēmi piedalīties uzņēmēju klubu savstarpējos pasākumos. Klubā darbojas tādi uzņēmēji kā SIA „8CBR” a/s „Smiltenes piens” SIA „Smiltenes koks”, kluba aktivitātes atbalsta un iesaistās arī A/s „Stora Enso Latvija” (LDDK biedrs). Salīdzinoši liela lielo uzņēmumu koncentrācija mazā pašvaldībā, rada uzņēmējiem savstarpēji draudzīgu vidi sadarbībai, gan savā

starpā gan sociālajā dialogā ar pašvaldību. Novadā izveidota uzņēmējiem draudzīga vide un te nerodas problēmas izvērst aktivitātes, tās vienmēr tiek atbalstītas no pašvaldības un uzņēmēju puses. Smiltenes novadā darbojas 23 izņēmumi, kur darbinieku skaits pārsniedz 25. Šie uzņēmumi kopā nodarbina vairāk, kā 2150 darbiniekus

Cēsu uzņēmēju klubam ar šo klubu sadarbību var izveidot visvairāk, pateicoties tam, ka LDDK reģionālais birojs atrodas Cēsis, kā arī pastāvošajam pozitīvam sociālajam dialogi starp DDO un pašvaldību. Klubs (kopā ar LDDK pārstāvi) viesojās pie uzņēmējiem Lietuvā. Klubā regulāri notiek biedru tikšanās, kas parasti apvienotas ar kāda biedra uzņēmuma apskati, klubs labprāt aicina uz savām sanāksmēm LDDK un arī pašvaldības pārstāvjus un labprāt piedalās viņu organizētajās aktivitātēs. Klubs tiek aicināts arī uz tikšanos novada domē, kur pārrunāti jautājumi par kopējo novada attīstību un uzklausti uzņēmēju ierosinājumi 2014. gadā Cēsu klubs svinēs savu 20 gadu pastāvēšanu.

Alūksnes uzņēmēju apvienība/ novada dome. „ALTA” joprojām nav izdevies panākt sadarbības līguma noslēgšanu ar pilsētas domi, toties Alūksnē ir vien no pilsētām, kur lielam skaitam darbinieku ir koplīgumi. Joprojām politiskās cīņas šajā novadā ir galvenais attīstību bremsējošais faktors uz ko novada deputātiem jau iepriekš norādīja arī FM un EM ministri. Nozīmīgākās problēma uz ko norāda uzņēmēji ir ceļu infrastruktūra, kas tagad tiek mēģināta sakārtot pateicoties ES finansējumam un ir jau savā noslēguma fāzē. Domē turpina darboties uzņēmējdarbības speciālists, kas specializējās uz finansējuma piesaisti uzņēmumiem, mēģinot rast iespējas, piesaistot finansējumu no ES līdzekļiem, kā arī atbalstot jaunus uzņēmumus, piesaistot domes finansējumu. Tiek domāts arī par uzņēmēju izglītošanu, organizējot seminārus un apmācības. Labprāt tiek veidota sadarbība ar LDDK semināru un apmācību organizēšanā, iesaistot arī savu finansējumu.

Vidzemes plānošanas reģiona SVID analīze

Stiprās puses	Vājās puses		
<ul style="list-style-type: none"> ✓ Uzņēmējdarbības attīstības reģioni Cēsis, Valmiera ar labu ceļu un dzelzceļu infrastruktūru. ✓ Igaunijas un Krievijas robežas tuvums. ✓ Katrā novadā ir vis mazs viens uzņēmums, kura apgrozījums pārsniedz 1 milj. LVL. ✓ Cēsu un Valmieras biznesa inkubatoru darbība. ✓ Madonas Biznesa inovāciju un informācijas centra darbība. ✓ Uzņēmēju un pašvaldību lielā interese par ES finansējuma apguvi. ✓ Cēsu un Valmieras spēcīgu uzņēmēj klubu darbība. ✓ Aktīvs uzņēmēju klubs Smiltēnē, kurā apvienoti vairāki lielie uzņēmumi. 	<ul style="list-style-type: none"> - Mazas sociālā dialoga attīstības iespējas mazajos novados - Arodbiedrību trūkums reģionā - Biznesa inkubatoru trūkums Alūksnē, Valkā, Gulbenē. - Uzņēmēju klubu (apvienību) salīdzinoši vājā aktivitāte (vai neesamība) mazāk attīstītajos novados. - Līdz ar spēcīgu nozaru Arodbiedrību trūkumu nespēja izveidot trīspusējās padomes. - Strauji pieaugošs darbaspēka trūkums tehniskajās nozarēs. - Iedzīvotāju emigrācija uz Rīgu un ārzemēm. 		
I	S	V	D
Iespējas			Draudi
<ul style="list-style-type: none"> ✓ Madonas novada uzņēmēju kluba darbības attīstība, veicinot sadarbību ar pašvaldību un Biznesa inovāciju un informācijas centra ✓ Biznesa inkubatoru attīstīšana Valkā, Alūksnē, Gulbenē. ✓ Turpināt uzņēmēju un pašvaldību izglītošanu, ar semināru un apmācību palīdzību ✓ Turpināt Organizēt Vidzemes uzņēmēju vizītes citos reģionos un citu reģionu viesošanās Vidzemes uzņēmumos. ✓ Organizēt uzņēmēju braucienus uz citu valstu uzņēmumiem. ✓ Ceļu infrastruktūras sakārtošana 			<ul style="list-style-type: none"> - Straujš iedzīvotāju skaita un uzņēmumu samazinājums mazāk attīstītos novados. - Iekšēju personisku un politisku konfliktu, bremzējošā ietekme uz sociālā dialoga attīstību. - Ārvalstu imigrantu straujš palielinājums novados, ko veicina arī darbaspēka trūkums uzņēmumos. - Darbinieku trūkums uzņēmumos, pat ar labu atalgojumu un labām sociālajām garantijām. - Izmaksu un cenu pieaugums, kas pārspēj atalgojuma pieaugumu - Pastiprināti attīstoties reģionu centriem, (Valmiera, Cēsis) samazinās lauku rajonu pievilcība un iespēja piesaistīt kvalitatīvu cilvēk kapitālu.

Secinājumi un ieteikumi

Secinājumi:

- 1) Pamatojoties uz to, ka Vidzemē nav aktīvu arodbiedrību, ir maz ticams, ka var veidoties trīspusējas sadarbības padomes, pārsvarā LDDK darbs tiek koncentrēts uz divpusējas sadarbības veidošanu un attīstīšanu.
- 2) Nav jātērē laiks mēģinot aktivizēt sadarbībai tās pašvaldības, kuras to nevēlas – bet gan jāorganizē DDO darbības tā, lai DDO un uzņēmēji iegūst maksimāli daudz informācijas par to, kas notiek pašvaldībā.
- 3) Uzņēmējiem bija daudz jāskaidro jautājumi par Eiro ieviešanu, ES nākamo plānošanas periodu un līdzekļiem pieejamību uzņēmējdarbība, uzņēmumi gaida konkrētas atbildes (Kam? Kad? Cik?)
- 4) Pašvaldību vēlēšanas būtiski ietekmēja uzņēmējdarbības un sociālā dialoga situāciju reģionā.

Ieteikumi, kurus identificējām sarunās ar uzņēmējiem Vidzemē:

- 1) LDDK jāpiedāvā konsultācijas par ES SF un citu finansējumu pieejamību DDO, to aktivitāšu īstenošanas iespējām caur šiem finanšu avotiem. (Īpaša interese Madonā)
- 2) LDDK jāorganizē biežākas vizītes Vidzemes reģionā un reģiona uzņēmumos. Kāpēc? Uzņēmēji vēlas pa tiešo (bez e-pastu, telefonu starpniecības) informēt par aktuālajiem jautājumiem uzņēmumu un nozaru kontekstā, par problemātiku ar kuru sastopas veicot uzņēmējdarbību, par sadarbību vai ne-sadarbību ar vietējo pašvaldību un tās ietekmi uz uzņēmējdarbības attīstību; kā arī vēlas rādīt savus uzņēmumus, kas savukārt spēcīgi bagātina LDDK ekspertu pieredzi.
- 3) Uzņēmēji vēlas tik uzaicināti un vēlas biežākas tikšanās par aktuālajiem jautājumiem un nozares jautājumiem LDDK Rīgas birojā. (izteikti Madona, Cēsis)
- 4) Uzņēmēji labprāt organizētos gadā 2 reiz uz kopīgu DDO izbraukumu uz kādu citu reģionu Latvijā, kur varētu tikties ar citiem DDO un uzņēmējiem, lai apspriestu aktuālos jautājumus.
- 5) Uzņēmēji labprāt organizētos gadā reizi kopīgi ar pašvaldību izmantojot LIAA, ĀM EM ES SF līdzfinansējumu organizēties kādā ES valstī pieredzes apmaiņas braucienam. Ļoti labas atsauksmes bija par LDDK organizēto braucienu uz Lietuvu, jo ir svarīgi, lai šajā braucienā piedalās gan LDDK koordinatori, gan reģiona DDO pārstāvji, lai ļoti bieži neformālā gaisotnē var pārrunāt jautājumus, kā veiksmīgāk attīstīt sociālo dialogu reģionā.
- 6) Uzņēmēji un pašvaldību darbinieki labprātāk apmeklē mācības un seminārus Rīga, nevis savā reģionā.

Prioritātes 2014. gada pirmajam pusgadam:

- 1) Turpināt attīstīt darba devēju savstarpēju sadarbību Alūksnes un Gulbenes un Madonas novados;
- 2) Turpināt uzlabot darba devēju savstarpēju sadarbību Madonas, Cēsu un Smiltenes novados;
- 3) attīstīt darba devēju organizāciju sadarbību ar pašvaldībām, aicinot pašvaldības un DDO slēgt divpusējās sadarbības līgumus un/vai vienošanās, vai vismaz veikt regulāras tikšanās;
- 4) turpināt attīstīt sadarbību ar Latvijas Brīvo arodbiedrību savienības pārstāvjiem Vidzemes reģionā;
- 5) veidot jauno uzņēmēju interesi par DDO un sociālā dialoga jautājumiem, dalību DDO un LDDK.

Uzdevumi prioritāšu sasniegšanai 2014. gada pirmajam pusgamam:

- 1) Organizēt novados tikšanās ar esošajiem DDO, lai attīstītu darba devēju savstarpējo sadarbību.
- 2) Organizēt tikšanās ar potenciālajiem novada DDO un LDDK biedriem, informējot par sociālā dialoga būtību, īpašu akcentu liekot uz uzņēmumiem, kas izteikuši vēlmi kļūt par LDDK biedriem
- 3) Konsultāciju sniegšana uzņēmējiem par sociālā dialoga, uzņēmējdarbības un ES jautājumiem.
- 4) Turpināt uzņēmēju un pašvaldību izglītošanu, ar semināru un apmācību palīdzību
- 5) Turpināt Organizēt Vidzemes uzņēmēju vizītes, tai skaitā pieredzes apmaiņas citos reģionos un citu reģionu viesošanās Vidzemes uzņēmumos.
- 6) Organizēt uzņēmēju braucienus uz citu valstu uzņēmumiem.
- 7) Atrast un sniegt informāciju par ES fondu pieejamību DDO aktivitāšu realizācijai. Aktivizēt DDO izmantot šīs iespējas.
- 8) Piedalīties uzņēmēju un pašvaldību rīkotos pasākumos uzņēmējdarbības un sociālā dialoga veicināšanai. (semināri, uzņēmēju forumi, uzņēmēj dienas, DDO tikšanās u.c)